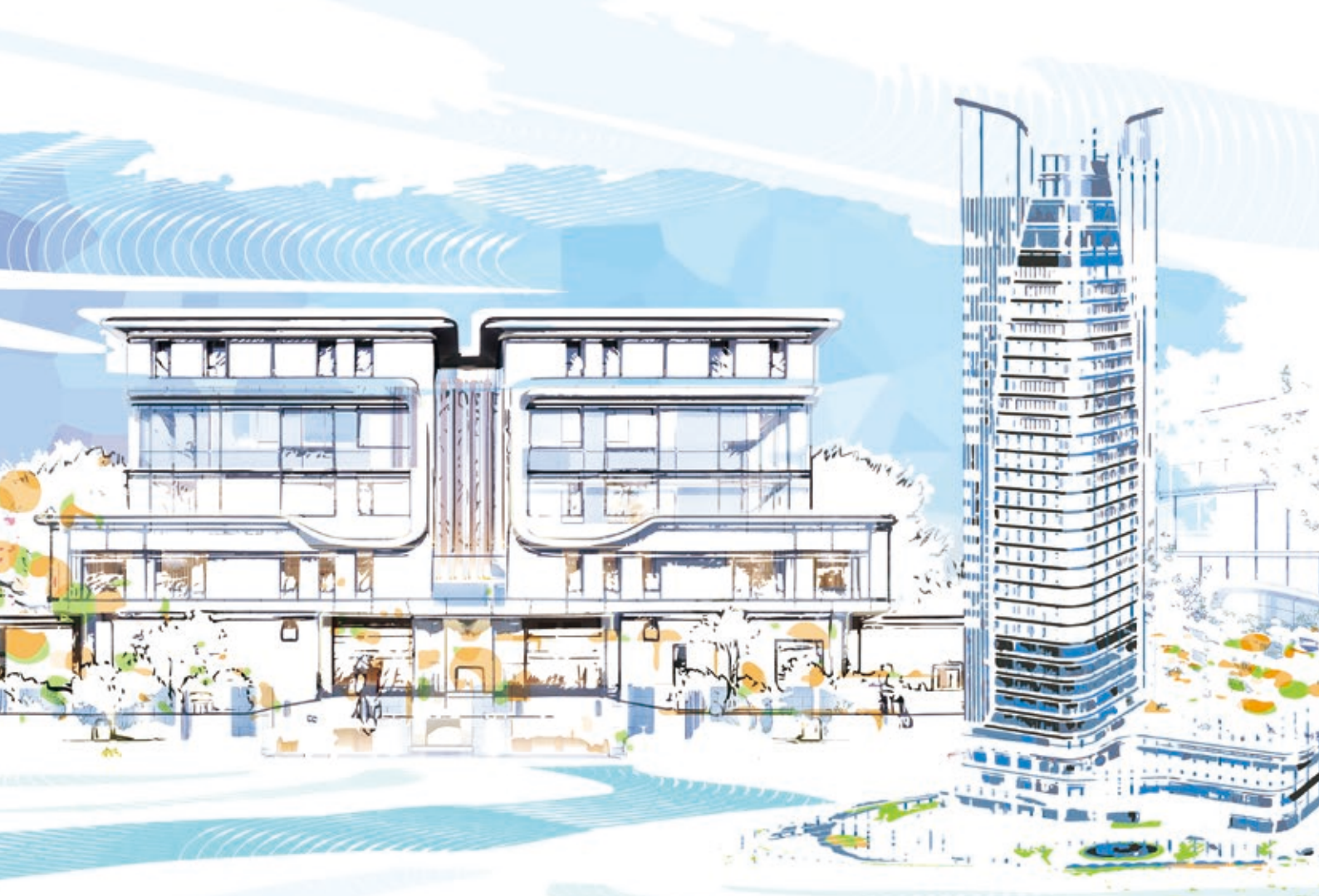




上海實業城市開發集團有限公司
SHANGHAI INDUSTRIAL URBAN DEVELOPMENT GROUP LIMITED

(於百慕達註冊成立之有限公司)
股份代號: 563

務實奮進 同心致遠



環境、社會及管治報告

2024

目錄

1

關於本報告

1

- 1.1 報告範圍 1
- 1.2 編製基準 1

5

以人為本， 共創共贏

30

- 5.1 多元共融 相互成就 31
- 5.2 培育人才 助力發展 36
- 5.3 安全為本 健康先行 38
- 5.4 綠色供應 同心同行 43

2

ESG管治及方針

2

- 2.1 ESG管治體系 3
- 2.2 董事會聲明 4
- 2.3 ESG風險管理 4
- 2.4 持份者溝通 5
- 2.5 重要性議題管理 5

6

誠信合規， 穩健發展

45

- 6.1 持規穩健 拓業興企 45
- 6.2 反腐倡廉 自律廉潔 46
- 6.3 產權保護 創新驅動 47

3

品質服務， 引領發展

7

- 3.1 提升產品服務品質 7
- 3.2 客戶隱私信息保護 10
- 3.3 提升客戶滿意度 11

7

社會共建， 責任共榮

48

- 7.1 鄉村振興 共築美好 48
- 7.2 善行責任 社會共益 49

4

綠色低碳， 和諧共生

12

- 4.1 排放物管理 19
- 4.2 能源管理 20
- 4.3 水資源管理 21
- 4.4 深耕綠色建築 21
- 4.5 應對氣候變化 23
- 4.6 保護生物多樣性 29

8

附錄

51

- ESG關鍵績效 51
- 《環境、社會及管治報告守則》內容索引 59

環境、社會及管治報告

1. 關於本報告

本《環境、社會及管治報告》(「**本報告**」)旨在提供上海實業城市開發集團有限公司(「**本公司**」)及其附屬公司(統稱為「**上實城開**」、「**本集團**」或「**我們**」)於環境、社會及管治(「**ESG**」)方面的理念、管理方針、措施和績效。為全面了解上實城開在環境、社會及管治方面的表現，本報告應與載於本公司2024年年報中「企業管治報告」一併閱讀。

本報告可於本公司的網站(<https://www.siud.com>)及香港交易及結算所有限公司的披露易網站(<https://www.hkexnews.hk>)查閱。

1.1 報告範圍

除非另有說明，本報告範圍涵蓋與本公司2024年年報中合併財務報表相同的組織範圍，包含本集團的主要業務：於中國進行住宅及商用物業發展、物業投資及酒店經營。除非另有說明，本報告的時間範圍為2024年1月1日至2024年12月31日(「**本報告期**」、「**報告期內**」或「**本年度**」)。

1.2 編製基準

本集團遵循香港聯合交易所有限公司(「**聯交所**」)的《香港聯合交易所有限公司證券上市規則》(「**《上市規則》**」)附錄 C2《環境、社會及管治報告守則》(「**《ESG守則》**」)編製本報告，並且按照《ESG守則》中的四項匯報原則進行編製。本集團已就《ESG守則》內所有「強制披露規定」及「不遵守就解釋」條文於本報告中作出相應的信息披露。

重要性

本集團於本報告中披露其主要業務的重大環境及社會影響。本集團於準備本報告期間進行重要性評估，並邀請董事會釐定重要性議題，以作為本報告的披露重點。有關過程及結果請參閱本報告「重要性議題管理」一節。

本集團持續記錄和披露與業務相關的量化指標，以便讀者更好地評估本集團ESG管理系統的效益。另外，本集團披露了環境信息計算所用的標準、方法和假設，以及所使用的單位轉換因素的來源。

量化

平衡

本報告不偏不倚地披露本集團於本報告期的ESG管理表現，客觀地反映本集團的運營情況。

如無另行說明，本報告採用與過往報告一致的信息統計及計算方式，對量化環境及社會績效作出有意義的比較。

一致性

2. ESG管治及方針

本集團一直秉承著建立健全的企業治理和合規體系的理念，堅定不移地把環境、社會及管治的要素貫穿於企業的戰略規劃和日常運營中。我們已結合自身業務並對標聯合國可持續發展目標(United Nations Sustainable Development Goals, 「SDGs」)¹，並於本報告期內以SDGs為行動方向，指引我們開展關鍵議題管理及實踐，確保可持續發展理念融入到業務經營之中。我們透過持續優化風險管理體系和內部監控機制，以此確保企業的穩健運營和持續發展，同時增強企業的市場競爭力和可持續發展能力。

¹ 可持續發展目標(SDGs)是聯合國於2015年制定的17項全球性目標，作為《2030年可持續發展議程》的核心組成部分。這些目標旨在應對貧困、不平等、氣候變化、環境退化、和平與正義等重大全球性挑戰。

2.1 ESG管治體系

本集團建立了由本公司董事會(「**董事會**」)領導的自上而下的ESG治理架構，保障可持續發展工作高效推進。董事會總領全局，承擔著制定和監督本集團ESG管理方針和策略的重任，並以負責任的方式回應各持份者的關切。董事會轄下設審核委員會(「**審核委員會**」)，其下屬的ESG工作小組負責協助董事會履行ESG職責。ESG工作小組的秘書長由本集團公司秘書部代表擔任，小組成員還包括行政人力資源部、工程管理部以及內審部的代表，定期向審核委員會和董事會匯報工作進展和成果。

ESG工作小組主要職責包括(但不限於)：

- 協助審核委員會及董事會統籌及管理本集團的ESG事宜，並協調本集團各職能部門落實及執行ESG相關工作；
- 協助審核委員會及董事會制訂ESG管理方針及策略，包括評估、優次排列及管理重要的ESG相關事宜(包括對本集團的業務風險)；
- 協助審核委員會及董事會識別及評估與本集團有關的ESG風險，並確保本集團設立合適有效的ESG風險管理及內部監控系統；及
- 協助審核委員會及董事會訂立ESG相關目標，並就目標達成進度進行檢討。



2.2 董事會聲明

董事會積極參與制定和實施「2024年可持續發展策略」。董事會負責構建完善的ESG治理體系，並定期審視可持續發展事務。董事會轄下設審核委員會，負責制定和審查ESG策略、政策，加強重要性評估和匯報工作，監督可持續發展表現。ESG工作小組在審核委員會的指導下，協調各職能部門實施ESG專案，確保資源有效投入和執行。

董事會亦負責監察我們的風險管理架構，以及可持續發展和環境、社會及管治的相關風險，包括與氣候相關的風險。2024年，董事會依據TCFD框架識別和評估氣候變化風險，制定應對措施，並設定環境績效目標。

本集團重視ESG信息披露的真實性和有效性，由ESG工作小組負責年度ESG報告披露，審核委員會審閱，確保信息透明。本報告詳細展示了本集團的ESG進展和成效，並於2025年3月21日經董事會審批通過。

2.3 ESG風險管理

本集團將ESG風險管理視為集團持續穩健發展的重要環節之一，建立了完善的ESG風險管理體系及內部監控機制，以更有效地識別和管理關鍵ESG風險。集團已設立ESG工作小組，負責為董事會提供ESG工作支援，識別、評估、排序及管理重要的ESG風險。董事會定期審視並監督風險管理及內部監控系統的有效性。在本報告期內，我們實施了詳盡的ESG風險評估，過程如下：



2.4 持份者溝通

本集團將與持份者的溝通合作視作ESG管理工作中的重要一環，定期舉辦各類持份者參與的活動如股東大會、實地調研、員工訪談等，藉以了解各方對可持續發展議題的關注重點、期望及觀感。此外，本集團通過定期發佈年度ESG報告，向持份者和公眾展示本集團在ESG領域的表現和成就，以增強透明度和信任。

2.5 重要性議題管理

在獨立顧問的協助下，我們開展重要性評估工作，結合持份者及資本市場關注的重點和期望，我們將進一步優化運營流程、提升決策和責任體系，調整我們的策略和重點領域，界定出具有較強重要性的ESG議題作為公司管理和報告披露的重點，以持續提高報告價值。

鑒於本報告期內本集團業務未見重大變動，我們審視2023年度的ESG重要性評估結果，並結合宏觀市場趨勢、行業披露現狀及實際業務發展情況，對議題庫進行適當調整，明確本報告期內的17項重要性議題。ESG工作小組將2024年議題庫提交給董事會進行審閱，並獲得了其批准。本報告將重點披露這些關鍵議題，以展現本集團在ESG領域的持續關注和努力。

2024年議題庫

議題範疇	議題名稱	較上年度變化
環境	污染物的排放與管理 綠色建築 資源的有效利用 應對氣候變化 保護生物多樣性	/
社會	職業健康與安全 員工發展與培訓 員工權益保障 產品及服務品質 客戶信息及隱私 客戶滿意度 助力鄉村振興 供應鏈管理 公益慈善	「員工僱傭管理」改為「員工權益保障」，以符合監管及行業趨勢
治理	保護知識產權 商業道德 合規經營	「反貪污」改為「商業道德」，拓寬議題內涵

上實城開2024年ESG重要性議題矩陣



以下為本集團經檢討重要性評估結果後所識別出的重要性議題：

重要性	排序	議題	所屬範疇
高度重要性	1	職業健康與安全	社會議題
	2	員工發展與培訓	社會議題
	3	污染物的排放與管理	環境議題
中度重要性	4	綠色建築	環境議題
	5	資源的有效利用	環境議題
	6	員工權益保障	社會議題
	7	商業道德	管治議題
	8	合規經營	管治議題
	9	應對氣候變化	環境議題
	10	產品及服務品質	社會議題
	11	保護知識產權	管治議題

重要性	排序	議題	所屬範疇
	12	保護生物多樣性	環境議題
	13	客戶信息及隱私	社會議題
	14	客戶滿意度	社會議題
一般重要性	15	助力鄉村振興	社會議題
	16	供應鏈管理	社會議題
	17	公益慈善	社會議題

3. 品質服務，引領發展

關鍵議題	本章回應SDGs
<ul style="list-style-type: none"> • 產品及服務品質 • 客戶信息及隱私 • 客戶滿意度 	 <p>SDG 9 — 產業、創新和基礎設施 建設具有適應力的基礎設施，促進包容性和可持續的工業化，推動創新</p>
	 <p>SDG 12 — 負責任消費和生產 確保採用可持續的消費和生產模式</p>
	 <p>SDG 17 — 促進目標實現的夥伴關係 加強執行手段，重振可持續發展全球夥伴關係</p>

本集團秉持精益求精的態度，致力於打造高品質、高效率的產品及服務，嚴格落實客戶信息及隱私保護機制，關注客戶需求並及時優化，以讓客戶滿意為目標，引領本集團實現長遠發展。

3.1 提升產品服務品質

本集團始終堅守創造安全舒適產品的理念，將產品全生命周期的品質及風險把控視為業務關鍵。我們嚴格遵守《中華人民共和國建築法》、《中華人民共和國產品質量法》和《建設工程質量管理條例》等產品品質與安全相關的法律法規和各級標準，並制定《設計管理辦法》、《工程品質管制制度》和《工程進度計劃管理辦法》等內部政策，致力於防範系統性品質問題，並確保為客戶提供合適且優質的產品。

我們建立由主管工程副總裁、總部工程管理部及開發項目公司各部門組成的三層級的工程品質管治體系，持續落實項目開發和建設實施的全過程監管工作。為提高產品服務品質的透明度，本集團定期披露產品和服務品質的信息，並鼓勵客戶和利益相關者反饋意見，以此促使我們不斷改進。

基於完善的品質管治體系，我們秉持綠色宜居理念，圍繞項目設計、施工和交付全程，希望通過好設計、好材料、好品質和好配套，構建綠色、安全且宜居的生活空間，減少品質投訴率，並提高工程合格率，為客戶提供卓越的價值和體驗。同時，我們將持續提升品質和服務，追求更高客戶滿意度，為構建和諧居住環境貢獻積極力量。

層級	管治架構	職責內容
管理層	主管工程副總裁	審視產品及服務質量標準，對品質管理工作承擔責任，及時向董事會匯報品質管理工作進展
統籌層	總部工程管理部	審查產品及服務質量事宜相關的制度、機制等落實情況，監督品質管理工作的實施
執行層	開發項目公司各部門	遵循相關標準，執行品質管理事宜，定期反饋品質管理工作情況



設計

本集團持續深入推進項目設計與設計巡查工作。在項目開展過程中，與項目設計團隊保持緊密合作關係，於項目的概念設計、方案設計以及建築施工圖設計等關鍵階段，進行高頻次的溝通與協調，旨在確保項目品質穩步提升。同時，本集團積極引入前沿建造技術，在部分項目中成功應用建築信息模型(BIM)技術。通過該技術的運用，實現項目設計在安全性與品質方面的優化，為打造優質項目奠定堅實基礎。

施工

- 材料和設備管控：本集團依據《工程品質管制制度》監督施工單位，確保所有使用的材料、構件和設備均符合安全標準，並對材料進行現場抽檢或審核。
- 施工監督：本集團要求總承包商和分包商等施工單位編製全面施工計劃，並聘請資質齊全的監理單位進行全面監控與檢查，確保施工過程中建築品質和施工人員安全。
- 進度把控：本集團實施了《進度管理制度》以確保項目進度、品質和安全的可控性，通過定期的普查、評估和跟蹤，識別項目進展中的難題，及時制定解決方案。此外，本集團定期舉辦經驗交流活動，促使各項目公司分享品質管治經驗，以持續提升項目品質。

交付

- 本集團建立了完善的竣工驗收及交付管理體系，覆蓋驗收、整改等環節。
- 驗收：在工程完工及移交前，依據《建築、安裝工程品質驗收評定標準》及相關規定，我們協同監理公司、專業工程師和施工單位對工程進行全方位的檢查。
 - 整改：如有品質缺陷，我們將監督施工單位進行整改，直到工程順利通過驗收，確保向客戶交付高品質的產品。

亮點數據

於本報告期內，本集團**未發生**因安全或品質理由而需重建或被退回的工程項目或設計方案。

對在建項目進行了四輪第三方質量巡檢並不定期開展內部巡檢，整改閉環率達**100%**。

案例：

上實望海·打造臨港自貿區高品質住宅項目

我們與上海城市發展同頻，致力於高品質人居發展，積極回應「臨港新片區+大國引領區」的雙重國家戰略要求，助力臨港新片區打造「年輕的城，年輕人的城」。打造的上實望海作為臨港自貿區高品質住宅項目，嚴格遵循本集團「四好房子」標準，深入挖掘設計細節，打造「綠建三星+超低能耗標準建築」，採用高效中央空調、新風系統、海綿城市等設計，致力於構建「綠色、低碳、智慧、安全」的現代高品質住宅體系。



上實望海住宅項目

3.2 客戶隱私信息保護

本集團高度重視客戶信息保護工作，嚴格遵循《中華人民共和國消費者權益保護法》，確保旗下各項目公司僅在本集團管理系統內存儲客戶的信息，並對客戶檔案實施分類管理。我們在《員工手冊》中明確了客戶信息保密的合規操作以規範員工行為，要求員工承擔信息保護安全責任，防止客戶信息在任何形式下的拷貝、泄露、盜用或挪用。若員工發現客戶信息泄露或存在泄露風險，應立即採取補救措施，並通知行政人力資源中心，及時組織專業團隊進行調查及處理，以確保損失和風險最小化。

3.3 提升客戶滿意度

本集團致力在物業運營中提供卓越服務，細心聆聽客戶的聲音和反饋，搭建暢順的溝通渠道，定期開展交流活動，以客戶的需求及意見為鑒，持續優化我們的管理能力及服務能力。我們建立了以客戶滿意度為核心的治理結構，確保集團決策層能夠密切關注客戶需求，並通過定期的管理層評估來監督服務品質和客戶滿意度。同時，我們設定客戶滿意度提升目標並將其納入集團長期戰略規劃，通過持續的改進項目和客戶回饋，不斷優化服務，以實現和超越客戶的期望。於報告期內，我們通過多渠道的客戶滿意度調研方式積極聆聽客戶意見，主動改善服務品質。

商業和住宅運營

本集團致力於通過與租戶保持積極溝通實現產品優化。對於租戶的投訴，我們通過物業和商業管理部門的內部監督和自我檢查，迅速將問題回饋給工程和技術部門，主動推進並確保投訴得到有效處理。

酒店運營

本集團注重在酒店運營過程的安全管理，落實安全責任制，持續開展安全風險評估工作、演練培訓和檢查工作，與專業機構合作定期維修及保養酒店的門禁系統、安防系統、消防監控系統等，我們嚴格按照設備製造商的維護要求與行業標準，制定詳細的維護計劃與操作規程，確保各類安全設施設備始終處於良好運行狀態，為酒店的安全運營提供堅實保障。

亮點數據

於本報告期內，本集團投訴解決率為**100%**，並根據投訴事項及時提升管理機制。

報告期內，客戶滿意度為**98.66%**。

4. 綠色低碳，和諧共生

關鍵議題	本章回應SDGs
<ul style="list-style-type: none"> • 污染物的排放與管理 • 綠色建築 • 資源的有效利用 • 應對氣候變化 • 保護生物多樣性 	 SDG 6 — 清潔飲水和衛生設施 為所有人提供水和環境衛生並對其進行可持續管理
	 SDG 7 — 經濟適用的清潔能源 確保人人獲得可負擔、可靠和可持續的現代能源
	 SDG 11 — 可持續城市和社區 建設包容、安全、有抵禦災害能力和可持續的城市和人類住區
	 SDG 12 — 負責任消費和生產 確保採用可持續的消費和生產模式
	 SDG 13 — 氣候行動 採取緊急行動應對氣候變化及其影響
	 SDG 14 — 水下生物 保護和可持續利用海洋和海洋資源以促進可持續發展
	 SDG 15 — 陸地生物 保護、恢復和促進可持續利用陸地生態系統，可持續管理森林，防治荒漠化，制止和扭轉土地退化，遏制生物多樣性的喪失

我們奉行「綠色低碳，和諧共生」運營理念，在產品開發的同時始終踐行可持續發展，注重綠色健康和智慧科技，全面實施綠色、低碳、可持續的建築開發設計、材料選用、施工及運營，不斷推動氣候變化應對、超低能耗建築、零碳建築和既有建築節能等方面的探索，致力於打造低碳產品、踐行綠色運營，引領綠色人居，賦能美好生活。

我們在建築開發、運營及辦公等環境中均執行嚴格的環境管理，積極應對氣候變化趨勢下的風險及把握機遇，以自身之力助力環保美麗城市建設。我們嚴格遵守中國相關環保法律法規，並制定具體環境維護和服務手冊，確保在運營過程中無違反相關法規的行為發生。

本集團所遵守的法律法規和所制定的管理制度如下：

所遵守的法律法規	所制定的管理制度
《中華人民共和國環境保護法》	《垃圾處理》
《中華人民共和國節約能源法》	《能源管理》
《中華人民共和國環境噪聲污染防治法》	《綠色能源管理》
《中華人民共和國大氣污染防治法》	《水處理》
《中華人民共和國水法》	《瀋陽城開中心商業項目環境維護服務執行手冊》
《中華人民共和國固體廢物污染環境防治法》	《瀋陽城際公司行政管理制度》
《中華人民共和國環境影響評價法》	/
《中華人民共和國水污染防治法》	/
《中華人民共和國土壤污染防治法》	/
《上海市生活垃圾管理條例》	/
《上海市大氣污染防治條例》	/

亮點數據

於本報告期內，本集團並未違反上述對本集團有重大影響的環境相關法律法規。

運營方面，本集團致力於將綠色環保理念不斷深化到實踐中，設定覆蓋綠色建築、大氣污染物排放、溫室氣體排放、廢棄物處理、能源效率、水資源利用及環保節約意識等多個領域的目標並採取相應措施貫徹落實。

具體目標及行動計劃如下表所示：

環境目標	指標	行動計劃	目標實現時間	目標進度
綠色建築				
推動綠色建築的發展	提高綠色建築項目數量佔所有項目的佔比	綠色建材進一步擴大應用，裝配化建造方式佔比穩步提升 增加綠色建築認證 所有新開發項目的設計，均按國家規範、當地規範及政府要求進行綠建築設計	長期(計劃進行中)	新開發項目均在設計文件綠建築設計專篇中明確可再循環材料、可再利用材料的比例及類型 截至2024年底，本集團已經獲得了33個綠色建築認證(含LEED及WELL)，認證總面積達到379萬平方米
	融入綠色建築設計理念	堅持以人為本、能耗最低的原則，進行建築節能設計，結合建築所在地域的氣候、環境、資源、經濟及文化特點等，從建築全生命週期內的安全耐久、健康舒適、生活便利、資源節約、環境宜居各方面綜合考慮，確定最適合本項目的綠色環保措施，相應進行專項設計	長期(計劃進行中)	新開發項目均進行了綠建專項設計，據項目具體情況採取適合的措施，達成綠建星級目標

環境目標	指標	行動計劃	目標實現時間	目標進度
大氣污染物排放				
鼓勵綠色出行	強化公務車管理	<p>記錄公務車耗油</p> <p>定期檢修公務車</p> <p>逐漸將公務車轉換為更低/零排放的車輛</p> <p>監督公務車汽油費預算的編製與執行</p>	中期(計劃進行中)	<p>每年記錄公務車耗油</p> <p>為公務車每年進行檢查，以了解大氣污染物排放情況</p>
溫室氣體排放				
助力碳中和目標	提高碳排放管理水準	<p>儘快掌握碳交易相關規則，提高參與碳交易的業務能力</p> <p>針對公司運營進行碳足跡審核，制定減碳措施</p>	長期(計劃進行中)	逐步開展碳排放範圍三數據收集工作，並定期披露
	抵消碳排放	購買碳信用抵消運營產生的碳排放，如直接投資於可再生能源和環境修復，開展或贊助植樹造林活動等	長期(計劃待開展)	/

環境目標	指標	行動計劃	目標實現時間	目標進度
廢棄物處理				
提高廢棄物回收率	提高辦公室廢紙回收率	完善辦公室廢棄回收系統，統計辦公室廢紙回收數量等	短期(計劃進行中)	記錄辦公室廢棄品的回收量，如辦公室廢紙回收數量等
	回收辦公室電子設備	制定回收計劃及電子設備回收計劃等 定期檢查計劃進行狀況	短期(計劃待開展)	/
	分類回收廢棄物	在物業內設置不可再生、可再生垃圾回收箱和增加回收廢物料種類	短期(計劃進行中)	在所管理的商業大廈設有垃圾分類點

環境目標	指標	行動計劃	目標實現時間	目標進度
能源使用效益				
提高能源使用效益	降低辦公室能耗	<p>購買具有能源標籤的電器，推廣使用節能燈、選用新型空調設備、安裝自控裝置等</p> <p>監督辦公室能耗預算的編製與執行</p>	短期(計劃進行中)	監督辦公室能耗費預算的實際執行情況，開展指標同比跟蹤工作，發生超過閾值事件及時告警
	辦公室進行能源審核	<p>制定年度能源審核計劃</p> <p>制定節能措施</p>	中期(計劃待開展)	/
	商業物業用能監測	<p>選用節能建築材料</p> <p>定期抄錄商業物業用能計量表讀數，並匯總分析用能狀況</p> <p>積極了解國家節能政策，爭取節能補貼</p> <p>監督商業物業能耗費用預算的編製與執行</p>	中期(計劃進行中)	監督商業物業能耗費用預算的實際執行情況，與以前年度進行比較，提出警示

環境目標	指標	行動計劃	目標實現時間	目標進度
水資源使用效益				
提高用水效益	減少平均耗水量	制定水資源管理章程 增加節水設備，包括節水龍頭等 監督辦公室及商業物業水費預算的編製與執行	中期(計劃進行中)	監督辦公室及商業物業水費預算的實際執行情況，與以前年度進行比較，提出警示
所有環境範疇				
提倡環保節約的意識	提供員工環保培訓／宣傳	在入職培訓中加入環保培訓 制定環保培訓／宣傳計劃以定期舉辦節能主題活動	短期(計劃已完成)	在新員工入職培訓中進行環保宣傳，並開展各項環保活動
	管理服務區內設置環保宣傳欄	於商業物業公共設施設備設置環保標識和宣傳標語	短期(計劃進行中)	對每個項目公司的行銷部進行環保意識的宣傳 配合項目公司多做環保的宣傳活動

4.1 排放物管理

我們主動識別、評估在運營過程中與排放控制和污染防治相關的潛在風險，並制定詳細的應對策略，以應對法規變動和市場變化。

本集團嚴格管理生產運營中產生的廢氣，嚴格採取針對性的處理措施，確保廢氣達標排放，避免對大氣環境產生負面影響。我們建立完善的廢棄物管理體系，從分類、轉運、清運等過程對廢棄物進行全方位管控。

揚塵管理：

- 在項目工地安裝噴淋裝置，對土木機械作業揚塵進行控制。
- 使用霧炮機及移動灑水車，控制施工區域和工地道路揚塵。
- 對進出工地的車輛進行定期清洗。

物料使用管理：

- 注重採用可循環利用材料及装配式施工方法。
- 鼓勵資源循環利用，共同營造綠色辦公環境，包括推廣垃圾分類、「光盤行動」和雙面用紙，以降低資源消耗。
- 寶旭置業附屬公司制定了節約能源和辦公用品的計劃，並在公司宣傳欄宣傳，以提高能源效率和減少浪費。
- 煙臺公司設置辦公用品公用平台，員工可按需使用。

廢棄物處理管理：

- 收集施工過程中產生的生活垃圾、建築垃圾和有害廢棄物，並交由合資格機構處理。
- 根據項目實際需求設置不同的垃圾收集站，進行源頭分類並定期進行清理。

4.2 能源管理

為積極回應國家推動環境友好型和資源節約型社會建設的號召，本集團確立了推動綠色建築持續發展的目標及實踐碳中和承諾。我們的項目遍佈中國的多個地區，所有開發項目公司均嚴格遵循國家及所在地的設計規範，其中寶旭置業附屬公司制定了《上海上投寶旭置業有限公司節能降耗工作計劃》確保資源的高效利用。

為客戶創造健康、實用且高效的居住和工作環境是我們心之所向。本集團持續專注於通過採用可再生能源、節約用地、節材、節能和環保材料，以及嚴格把控室內環境品質，構建綠色建築標準。我們在設計及開發過程中一定程度減少對土地、能源和水資源的浪費，降低了建築全生命週期對環境的影響，並倡導員工及租戶在辦公及運營環節積極落實節能降耗，實現了人與建築和自然環境的和諧共生。

- 選材及設計階段：引入國際先進的環保設計和建築材料，如應用海綿城市技術、運用下凹綠地和雨水調蓄池等策略，確保項目滿足當地的年徑流總量和污染控制標準。
- 施工階段：嚴格要求承建商遵循環境法規和執行管理措施，以最小化對空氣、水、土地的負面影響，保護周邊社區環境。
- 辦公及運營階段：倡導員工節約資源、低碳出行，在日常通勤及辦公中注重節能減排、低碳生活，以實際行動踐行綠色可持續發展理念，提高資源使用效率，我們也鼓勵租戶落實節能降耗措施。

通過上述舉措，我們將繼續優化資源利用效率，推動綠色建築的普及，致力於構建人、建築與自然可持續發展的新型範式，為城市低碳轉型提供實踐樣本。

4.3 水資源管理

本集團高度重視水資源使用和管理，致力在水資源使用的各階段嚴格落實源頭節水、過程節水及循環用水機制。

水資源使用階段	具體舉措
設計	<ul style="list-style-type: none"> 海綿城市設計，實現源頭減排、過程控制、系統治理，實現城市水資源的可持續利用。
施工現場	<ul style="list-style-type: none"> 在工地設置集水溝渠，並進行沉澱處理。 安裝用水計量裝置，定期統計各項目工地的耗水量。
運營	<ul style="list-style-type: none"> 建立中水回用設施，收集雨水並經過處理後用於工地綠化澆灌、道路沖洗等。 採用節水設備，例如較高用水效率等級的衛生器具。 定期檢查供水管線，以減少水資源浪費。
辦公	<ul style="list-style-type: none"> 設置隔油池和化糞池，工地食堂及廁所污水經過格柵過濾後接入污水管道。 在辦公區域張貼節水倡導標識。

4.4 深耕綠色建築

綠色建築是本集團落實可持續發展理念的核心。本集團致力於綠色建築領域，將環保、節能和可持續發展的理念貫穿於建築設計的初期階段、建設過程以及後續運營管理的各個環節，為人們創造健康、舒適、環保的居住和工作空間，讓綠色理念深入人心，為環境保護及氣候變化應對作出更大貢獻，讓可持續發展成為未來建築的常態。

我們致力於使用裝配式建築技術，目前在建項目均採用裝配式建築，設計預製率、裝配率均滿足當地政府部門相關要求。上海在建項目均應用了BIM技術，提高設計準確性和施工效率。

本集團確保所有新開發項目都遵循國家、地方法規及政府對綠色建築的要求，滿足相應的星級標準。此外，本集團的所有項目都嚴格執行節能標準，並系統化地應用綠色環保建築技術，臨港新片區PDC1-0401單元J11-01地塊項目執行綠建三星級標準、健康建築三星級標準，符合上海市超低能耗建築技術導則要求，並進行了海綿城市相關設計。

亮點數據

截至2024年底，本集團已經獲得了**33**個綠色建築認證（含LEED及WELL），認證總面積達到**379**萬平方米。

案例：

TODTOWN天薈項目協同開展減振技術研究並落實運用

TODTOWN天薈項目是本集團主導建設的國內首個通過集約化土地利用，在既有運行的鐵路及地鐵上空進行綜合開發的項目。為降低鐵路運行噪音對上蓋物業及周邊環境的影響，本集團建設團隊與上海鐵路樞紐指揮部、西南交通大學、中鐵第四勘察設計院集團有限公司開展了基於新型彈性材料的鐵路有砟軌道減振技術研究，並將研究成果運用在路基施工當中，取得了良好的減振抗噪效果。該項技術獲得了中國鐵路上海局集團頒發的科學技術進步三等獎，為綠色、健康的鐵路建設提供了良好的技術創新典範。



上海莘天置業有限公司獲得中國鐵路上海局集團有限公司科學技術進步獎

4.5 應對氣候變化

應對氣候變化的重要性和迫切性已成為全球共識。本集團主動關注氣候變化對企業運營和長期價值帶來的影響，積極回應國家的雙碳戰略，關注氣候變化給公司帶來的發展機遇，推進裝配式與綠色建築、提升可再生能源的利用、宣導綠色運營；有序推進氣候風險管理，主動把握氣候變化下的機遇，不斷強化氣候變化應對能力。展望未來，本集團將積極探索氣候變化帶來的機遇，積極履行國家關於「3060」碳中和、碳達峰的目標，加快低碳轉型步伐，為實現可持續發展做出貢獻。

為了提高本集團在氣候信息披露方面的透明度，我們參考國際可持續準則理事會（ISSB）發佈的《國際財務報告可持續披露準則第2號 — 氣候相關披露》（IFRS S2）建議的框架對氣候信息進行披露。

4.5.1 管治

本集團致力於強化董事會和管理層在氣候變化相關風險管理的責任，逐步形成董事會、審核委員會、ESG工作小組、各相關職能部門及一線實踐單位在內的氣候變化管治架構，有序推動氣候相關風險管理。

架構	主要職責
董事會	<ul style="list-style-type: none"> 對公司ESG（含氣候變化）事宜進行統籌，決策氣候變化應對工作方針、策略及戰略規劃 定期審視ESG（含氣候變化）相關的目標及進度 定期審閱ESG（含氣候變化）相關的風險和機遇
審核委員會	<ul style="list-style-type: none"> 聽取管理層針對ESG（含氣候變化）事宜的匯報並提出建議 負責制定和審查ESG（含氣候變化）策略、政策 加強重要性評估和匯報工作 監督可持續發展表現 審核年度ESG（含氣候變化）報告，確保信息透明

架構	主要職責
ESG工作小組	<ul style="list-style-type: none"> 協助審核委員及董事會統籌及管理本集團的ESG(含氣候變化)相關事宜，並協調本集團各職能部門落實及執行ESG(含氣候變化)相關工作 協助審核委員會及董事會制訂ESG(含氣候變化)相關管理方針及策略，包括評估、優次排列及管理重要的ESG(含氣候變化)相關事宜 協助審核委員會及董事會識別及評估與本集團有關的ESG(含氣候變化)相關風險，並確保本集團設立合適及有效的ESG(含氣候變化)相關風險管理及內部監控系統 協助審核委員會及董事會訂立ESG(含氣候變化)相關目標，並就目標達成進度進行檢討
各相關職能部門	<ul style="list-style-type: none"> 由各相關職能部門ESG工作對接人，部署落實ESG(含氣候變化)應對措施 定期向ESG工作小組匯報ESG(含氣候變化)工作成效

4.5.2 策略

氣候變化對企業運營戰略和財務表現構成了潛在的風險。極端天氣事件(例如洪水、颶風、乾旱等)的頻繁增加以及長期氣候趨勢的變化(如海平面上升、氣溫波動等)可能會導致本集團面臨業務中斷、運營障礙等風險。氣候變化還可能使企業面臨轉型風險，即政策、法律和市場風險等。此外，氣候變化也為企業帶來了新的機遇。

因此，在風險評估方面，我們梳理及識別氣候相關信息可能會對公司的業務運營、策略制定、財務指標等帶來的實際或潛在影響，為業務決策與資源配置提供科學依據；在外界趨勢應對方面，隨著碳排放權交易市場的建立和氣候變化引發的市場格局和客戶需求變化，本集團將依託創新，提升資源效率，把握低碳經濟轉型帶來的巨大發展機遇。

綠色建築	推廣綠色建築設計標準，採用節能材料和技術，推動超低能耗建築和綠色建築運行管理，提升建築能效
可再生能源使用	發展可再生能源應用，減少對化石燃料的依賴
綠色供應鏈	實施綠色採購，選擇環保材料和供應商，在供應鏈管理中考慮氣候變化因素，監測天氣狀況和政策變化，減少供應鏈中的碳排放
提升氣候適應性	在建築設計中融入適應性解決方案，如防洪設施、耐候建築材料和高效隔熱系統
數字化技術	推廣智慧建築技術，實現建築的智慧化管理和低碳運營

4.5.3 風險管理

本年度，本集團識別氣候變化相關機遇與風險對業務的潛在影響，並制定應對策略。未來，集團計劃開展氣候情景分析以進一步增強公司對氣候變化影響的理解和準備。

- 西安錦江國際酒店制定了《冬季冰雪天氣應急處置預案》，明確了各部門職責和物資準備，規範應對措施。
- 上海啟耀房地產開發附屬公司制定了《處置雨雪冰凍災害專項應急預案》、《防汛防颱應急專項預案》，成立應急工作小組，負責現場搶險、救援及善後工作。
- 西安灤灞艾美酒店管理團隊制定了《冬季冰雪天氣園區酒店協同快速處置方案》，以提高兩家酒店的應急處置能力。

氣候風險及機遇		潛在影響	應對策略
機遇	綠色建築與可持續發展	隨著綠色低碳建築激勵政策的頒佈，開發符合要求的綠色建築將帶來補貼及容積率獎勵等。	加大在綠色建築材料和節能技術領域的研發投入，引入可再生能源降低建築對傳統能源的依賴，在項目設計與建造階段，嚴格遵循國際先進標準，致力於打造符合超低能耗、近零能耗要求的綠色建築。
	氣候適應性投資	氣候變化帶來的極端天氣事件(如洪水、颶風)促使投資者關注氣候適應性資產，例如沿海地區的防洪設施或內陸地區的節水技術。	加強氣候風險評估，優先投資於氣候適應性解決方案，如耐候建築材料等。
	市場需求變化	隨著消費者對健康、可持續生活方式的需求增加，低碳、節能的住宅和商業地產愈發收受歡迎。	調整產品線，開發符合市場需求的綠色住宅和商業空間，加強建築的環保特性宣傳。
	綠色金融與可持續投資	隨著投資機構逐步簽署聯合國負責任投資原則並將ESG理念融入投資策略，其更傾向於投資具備綠色可持續發展能力的資產。	定期披露公司可持續發展信息，增強投資者對公司綠色低碳發展的信心。

氣候風險及機遇	潛在影響	應對策略
物理風險	極端高溫	極端高溫可能加劇建築設施的腐蝕和老化，特別是金屬結構和混凝土材料，從而影響建築的耐久性和安全性，後續維護成本上升。
	強颱風	可能造成建築損毀、電力中斷、人員傷亡等，導致業務中斷，頻繁的颱風事件導致保險費用上升。
	極端降雨	導致洪水、地基沉降、建築結構損壞，中斷施工進度，導致工程延期和額外成本。

採用耐高溫的材料和設計，提升建築的保溫性能，推出更多適合高溫氣候的住宅項目。

採用抗風設計，加強建築材料的耐久性，制定颱風應急預案，並通過安全培訓和應急演練等手段預防重大環境事件的發生。

建設或升級防洪設施，採用耐水性更強的建築材料和設計，制定暴雨應對預案，包括緊急疏散和物資儲備。

氣候風險及機遇		潛在影響	應對策略
轉型風險	政策與法規	建築法規和工程建設標準持續反覆運算，環保要求逐步提高，需加強綠色設計、建材採購和智造管理，影響項目開發和運營成本。	持續關注國家及地區綠色建築政策並及時調整自身建設要求，持續提升新建和現有項目的綠色建築標準表現。
	技術風險	智慧化建築、可再生能源技術的應用的趨勢下，房地產的開發、運營和維護方式可能發生改變，需適應技術變革以保持競爭力。	積極開展超低能耗建築技術、近零能耗建築技術應用，並逐步研發智慧能源管理技術，推進綠色轉型及數字化轉型。
	市場風險	隨著綠色環保理念的不斷深入，社會公眾越來越關注產品的可持續屬性。若公司未能滿足消費者的需求，可能導致競爭優勢下降，從而造成客戶流失和銷售額下降。	持續關注消費者對綠色低碳、綠色消費的需求，不斷加強與消費者溝通，積極向外展示低碳環保、綠色發展的企業形象。

4.5.4 指標與目標

2024年，本集團進一步擴大溫室氣體排放統計信息的覆蓋範圍，首次納入範圍三數據收集及統計，致力於不斷加強公司的數據管理能力。此外，我們將持續追蹤碳排放、能源使用、綠色建築面積等氣候變化相關指標。

指標	2024年	單位
二氧化碳排放總量(範疇一、二)	34,896.45	噸二氧化碳當量
二氧化碳排放量(範疇一)	4,366.64	噸二氧化碳當量
二氧化碳排放量(範疇二)	30,529.81	噸二氧化碳當量
二氧化碳排放量(範疇三)	262.91	噸二氧化碳當量
能源總耗量	78,524.86	千瓦時
綠色建築面積	379	萬平方米

4.6 保護生物多樣性

生物多樣性是地球生命共同體的血脈和根基。本集團注重在項目投資、開發、設計、建造和運營等全流程中融入生態環境保護理念，積極保護生物多樣性、維護原有樹木和生態系統，避免在關鍵的生態保護區及其周邊進行與生態保護無關的商業活動，努力確保棲息地的完整性以及生物多樣性的有效保護。

本集團針對生物多樣性保護制定以下原則：

- 植物品種選擇：在選擇植物品種時，應考慮其對當地環境的適應性，以及其對生態系統的影響。例如，應避免引入外來物種，以防止對本地生態系統的破壞。
- 土壤保護：應定期進行土壤測試，以了解土壤的營養狀況和污染程度。如果發現土壤質量下降，應採取措施改善，如施加有機肥料，或者改變植物種植模式。
- 農藥使用：應儘量減少農藥的使用，特別是對環境和人體健康有害的農藥。在使用農藥時，應遵循正確的使用方法，如避免在風大或雨天噴灑農藥，以防止農藥飄散或流入水體。
- 水體保護：應定期檢查水體的質量，如發現污染，應立即採取措施清理。此外，應避免在水體附近使用農藥或化肥，以防止水體污染。

根據世界資源研究所(World Resources Institute)的「輸水道水源風險地圖」(Aqueduct Water Risk Atlas)，本集團主要經營地點沒有水源問題。

案例：

守護氣候與生物多樣性

在崇明生態島的功能和定位確立初期，本集團在上海市相關部門和崇明縣的支持下，成立了東灘開發領導小組，並將東灘公司提升為直管企業，加大了對崇明東灘的開發，積極承擔國企職責。



東灘開發區

5. 以人為本，共創共贏

關鍵議題

- 員工權益保障
- 員工發展與培訓
- 職業健康與安全
- 供應鏈管理

本章回應SDGs



SDG 1 – 無貧窮

在全世界消除一切形式的貧困



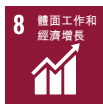
SDG 2 – 零飢餓

消除饑餓、實現糧食安全、改善營養狀況和促進可持續農業



SDG 5 – 性別平等

實現性別平等，增強所有婦女和女童的權能



SDG 8 – 體面工作和經濟增長

促進持久、包容性和可持續的經濟增長，充分的生產性就業和人人獲得體面工作



SDG 10 – 減少不平等

減少國家內部和國家之間的不平等



SDG 17 – 促進目標實現的夥伴關係

加強執行手段，重振可持續發展全球夥伴關係

本集團視員工為我們最寶貴的資產，我們秉持「以人為本，誠信至善」的理念，致力建立一個多元化及優秀的團隊。本集團非常重視培養人才，因此我們竭力平等對待每一位員工，希望員工有發揮所長的機會。我們明白為員工給予合適的工作環境對企業長遠發展尤其重要，亦有助留住優秀人才。我們十分重視關愛文化，重視員工的身心健康。

5.1 多元共融 相互成就

本集團秉持「多管齊下」的發展體系，致力於構建一個公平包容、多元互助的工作環境，對員工權益事件「零容忍、零違規」，並制定《員工手冊》等多個內部制度文件以充分尊重和維護員工權益，提升員工滿意度。同時，我們不斷投資於人才引進，注重吸納來自不同背景的專業人才，努力打造一個包容多樣性的人才團隊。

員工權益保障

本集團嚴格遵循《中華人民共和國勞動法》、《中華人民共和國勞動合同法》、《中華人民共和國婦女權益保護法》、《中華人民共和國未成年人保護法》及《禁止使用童工規定》等國內法律法規，堅持平等、公正、合規的僱傭原則，堅決反對任何形式的歧視，包括性別、年齡、種族、宗教信仰、婚育狀況等。

我們亦堅定地支持並遵守國際人權準則，如《世界人權宣言》、《工商企業與人權指導原則》、國際勞工組織(ILO)的國際勞工標準以及《安全與人權自願原則》，杜絕僱傭童工、強制勞動和奴役等行為的發生。我們承諾，將深刻理解並尊重人權問題，認識到文化、習俗和語言的多樣性，並在商業活動中努力與當地社會保持和諧協調，以推動可持續發展和社會責任。

亮點數據

在報告期內，本集團**未違反**任何對本集團有重大影響的與僱傭相關的法律法規。

員工薪酬與福利

本集團致力打造公平且有競爭力的薪酬及崗位職級體系，透過制定《上實城開職級體系管理方法》，明確依據員工承擔的責任、業績與能力評定職級，保障晉升渠道公正透明。我們以崗位價值和個人表現為導向，建立與績效及貢獻掛鈎的薪酬體系，通過合理的薪酬分配評估和長期激勵機制，充分激發員工潛力，鼓勵員工創造價值，調動員工積極性。此外，本集團行政人力資源中心每年統一組織績效考核，以確保公司薪酬及崗位的合理性。

本集團高度重視員工福利保障，制定員工福利相關的管理理念及方法，建立完善的員工福利體系。我們為員工依法繳納五險一金，並透過制定《員工福利標準及實施細則》，為員工提供各種補貼，規範福利發放流程，提升福利管理的透明度和公平性。同時，我們嚴格保障員工享有法定假期、婚假、喪假、年休假等假期的權力，倡導工作與生活的平衡，助力員工在個人與職業發展間實現和諧共進。

法定福利

根據國家或地方規定，為全體員工提供：

- 法定節假日
- 社會保險，包括基本養老保險、醫療保險、失業保險、工傷保險等
- 住房公積金
- 其他法定員工福利

基本福利

全體員工享有：

- 除法定節假日外的假期，包括年休假、病假、事假、產假、陪產假等
- 傳統節日的節日禮品
- 其他按規定可享受的基本福利

專項福利

滿足特殊條件的員工可享有：

- 員工宿舍
- 住房補貼
- 培訓考試費用報銷及專業證書補貼
- 其他按規定可享受的專項福利
- 補充醫療保險

我們針對外派人員制定了《外派員工管理辦法(修訂稿)》及《關於上海遠郊項目員工津貼的有關規定》的福利政策，保障外派員工的工作生活，進一步完善員工福利體系。

員工溝通與關懷

本集團尊重員工的結社自由和集體談判權，逐步完善民主溝通制度，鼓勵員工利用公司內部網路或其他途徑與高級管理層開展溝通交流。我們亦不斷完善民主管理制度，保障員工的知情權、參與權、表達權與監督權，加強公司與員工之間的溝通與聯繫，用心聆聽員工心聲。

我們十分關心員工的日常生活，透過定期舉辦多樣化的活動與措施為員工的生活提供方便與關愛，提高員工的生活幸福度。2024年，我們舉辦了多場豐富多彩的員工關懷活動，包括但不限於員工生日會、婦女節活動、員工運動會、員工活動日、員工拓展活動等，進一步提升團隊凝聚力，並促進員工之間的相互交流。

案例：

▶ 常態化員工生日會

公司於每季度舉辦員工集體生日會，每次約有超30位員工參與，覆蓋集團本部當月生日員工及其他感興趣人員。活動內容包括員工自我介紹、互動遊戲及生日蛋糕分享和合影留念。公司領導亦在活動中致辭，表達對員工的感謝和祝福。此外，工會為壽星準備生日賀卡，進一步傳遞對員工的關懷。



端午生日會

案例：



婦女節開展非遺文化活動

2024年3月8日，公司組織開展「領略上海藝匠風採 點翠美好生活」的婦女節活動。活動邀請了非物質文化遺產傳承人為女性員工講解點翠工藝的歷史背景、製作流程及文化意義，並指導員工親手製作點翠作品，提升了女性員工對傳統非遺文化的認識，並進一步豐富女性員工的文化生活。



婦女節活動

案例：



職工智力運動賽

公司持續組織開展各項員工活動，2024年，我們協助舉辦了職工智力運動賽，以棋類競技為載體，為員工搭建了一個展示智慧與策略的平台，激發員工競爭意識與進取心，並促進跨部門交流與融合，增進同事間的友誼。



職工智力運動賽

人才吸引與留存

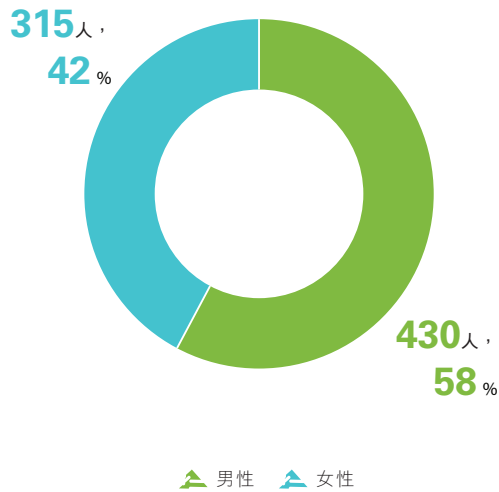
本集團在人才吸引策略上採取多元化手段，積極與高校合作，開展校園招聘會，開拓線上招聘渠道，遴選優秀人才，推進行內部競聘、輪崗以及交流機制，以實現「內部挖潛」和「人崗匹配」。

多元與包容

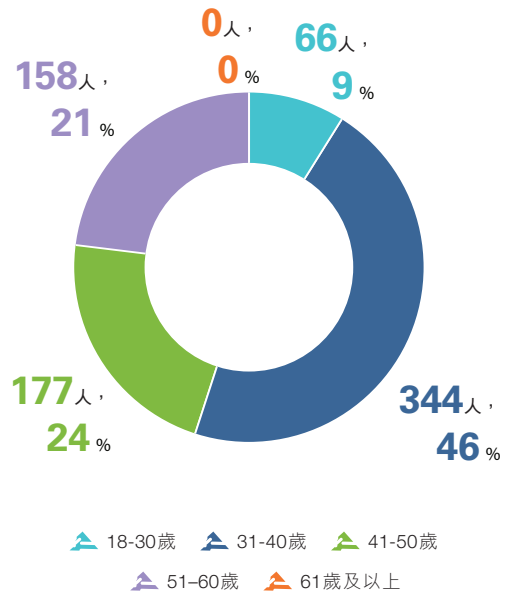
我們致力打造多元化的人才架構，遵循反歧視和公平原則，對所有員工一視同仁，不因民族、種族、婚姻、性別、地區、宗教信仰不同而影響錄用、待遇、晉升。我們重視殘疾人的就業權益，積極為殘疾人提供工作機會，並鼓勵供應商和合作夥伴遵守平等僱傭的法律法規。我們努力建立一個公平、合法、包容的工作環境，確保所有員工和候選人都能獲得平等的工作機會。

截至本報告期末，本集團聘有745名員工，分別按性別、年齡組別、僱傭類型及地區劃分的員工人數和百分比²如下：

按性別劃分的員工人數和百分比

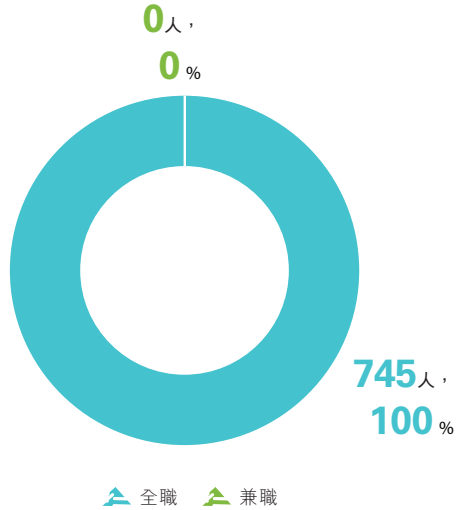


按年齡組別劃分的員工人數和百分比

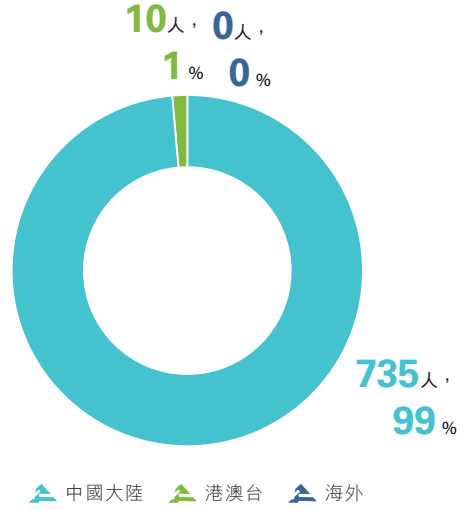


² 各類別的員工人數百分比計算公式為：截至本報告期末該類別的員工人數 / 截至本報告期末的總員工人數 x 100%。

按僱用類型劃分的員工人數和百分比



按地區劃分的員工人數和百分比



5.2 培育人才 助力發展

本集團秉持「共贏、共同成長」的核心理念，打造並不斷完善培訓課程與發展規劃，為所有員工提供持續學習的渠道與機會。我們制定了《培訓管理制度》和《年度培訓計劃》，規範集團的培訓管理體系機制。同時，我們建立了一個由上到下的培訓治理結構，確保培訓計劃與集團發展戰略及員工個人發展需要相匹配，有計劃地、系統地、高效率地培養幹部人才隊伍，提升整體經營管理水準和生產力。

為進一步保障員工多元化學習需求，幫助員工更好發掘自身潛力，我們針對不同層級的員工建立了全方位的人才隊伍培養體系。2024年，本集團設計開展「城蕾訓練營」、「城星管培生培養計劃」、「城才計劃」及「城將計劃」人才培養項目，以滿足各階段員工的發展需求。我們鼓勵全體員工積極參與這些培訓活動，以促進個人成長並與公司共同發展。

於本報告期內，我們開展多層級領導力培訓項目，籌辦員工讀書會、心理健康課程、開展專項培訓等，營造學習型企業氛圍。本集團的主要培訓活動包括：

對象	培訓主題
管理層	上實集團高管班
全體員工	《公司法修訂的變化趨勢與企業合規應對管理》
專業部門培訓	《企業規章制度和用工法律風險防控》、《新徵管形勢下稅務稽查新趨勢與企業自查新思路》

案例： 「城才計劃」員工培訓活動

2024年5月27日，本集團舉辦了「城才計劃」之「城智大講壇」員工培訓活動。本次培訓通過線下授課、線上同步直播的方式開展，以《公司法修訂的變化趨勢與企業合規應對管理》為主題，邀請了上海君悅律師事務所高級合夥人徐培龍先生擔任主講嘉賓。培訓目的在於幫助集團中層管理人員以及各職能部門員工代表深入了解公司法修訂的核心內容及其對企業合規管理的影響，從而提升員工的法律意識和合規管理能力。本次培訓覆蓋了集團中層管理人員和各職能部門員工代表，參與人數約100人次。



新公司法培訓

案例：

▶ 通過AI技術，積極強化人力資源管理及人才培育能力

2024年5月31日，本集團聯合徐匯區勞動協會舉辦「AI賦能人力資源管理的案例分享會」，旨在透過前沿理念與實操方法的學習，提升人力資源管理效率，助力企業戰略落地與可持續發展。培訓圍繞戰略落地和企業經營，分享AI技術在人力資源管理中的應用案例與策略分析，並透過互動式工作坊共創探討，幫助HR人員設計適合企業的AI人力資源解決方案。活動共有約30人參加，覆蓋人力資源管理的「招、用、育、留」環節，推動企業在數字化時代實現人力資源管理的突破性進展，提升人才鞏固及發展能力。



AI大模型發展與展望會議現場

2024年度集團本部參加培訓人數為123人，培訓人次達到1,644人次，培訓時長628小時，培訓普及率為99%。

5.3 安全為本 健康先行

本集團將健康與安全始終置於業務運營的首要地位，秉承「預防為主、防治結合」的宗旨，不斷推動集團職業健康安全管理體系的完善和應對風險事故的能力，致力於為全體員工提供健康安全的零傷害工作場所。

本集團恪守《中華人民共和國安全生產法》、《中華人民共和國消防法》、《中華人民共和國職業病防治法》、《中華人民共和國社會保險法》、《工傷保險條例》、《工傷認定辦法》、《上海市環境保護條例》、《上海市檢驗檢測條例》及《上海市職業病防治條例》等職業與健康安全的法律法規，制定《職業健康安全管理制度》並發佈一系列安全生產標準化程序文件，為安全生產提供全面的指導和支持，以成功預防、控制、消除職業病危害因素，保障從業人員的健康和安全。

亮點數據

於本報告期內，本集團並未違反與健康與安全相關並對本集團有重大影響的法律法規。

本集團採取「三管齊下」的安全管理方針，加強風險防控和隱患排查治理，加大宣傳教育力度，提高應急救援能力，從而控制和消除職業健康與安全風險。



優化責任體系

集團安全管理委員會(以下簡稱「安委會」)，作為集團職業健康與安全工作的最高責任主體，對安全生產工作全面負責。集團總裁擔任安委會第一責任人，引領安委會築牢集團安全防線。於報告期內，本集團與下屬子公司和職能部門均已簽署安全生產責任書、承諾書、員工簽署安全守則承諾書，落實安全生產工作責任至每個崗位及員工。

組成人員	職務類別	安全管理職責
安委會主任	總裁	<ul style="list-style-type: none"> 制定年度安全生產工作規劃 制定安全規章制度和應急處置預案
安委會副主任	主管職業安全衛生副總裁、相關副總裁	<ul style="list-style-type: none"> 訂立其職業工作相關的目標和任務，以同步安排及部署安全生產工作與其他業務經營工作 組織、監督生產安全事故和職業病危害事故調查和處理
安委會成員	行政辦公室、工程管理部、計劃財務部、技術管理部負責人等	<ul style="list-style-type: none"> 定期監督檢查日常管控情況、目標完成情況、隱患排查治理情況 提出職業健康安全考核建議

本報告期內，安委會共召開4次安全生產專題會議，期間向內部各負責單位傳達安全生產工作要求，並檢討安全生產工作的實施情況。

堅守安全管理

本集團持續投入資源，針對不同的主要運營場所實施多樣化健康與安全管理措施，多措並舉努力實現「事故為零」的安全生產目標。

項目建設施工	商業運營	辦公室
<p>集團將員工和施工單位的安全視為重中之重，將強化工地安全保衛工作列為本集團的首要任務。我們已制定並嚴格落實《施工現場安全文明管理標準指引》，確保項目建設施工全過程中的職業健康與安全管理規範、科學。我們亦嚴格遵守職業衛生「三同時」³，減少新建、改建、擴建和技術改造、技術引進建設項目中可能產生職業病危害。</p>	<p>本集團的商業運營業務涉及酒店、商業、零售等多種運營場所，各有不同的職業安全風險。本集團在運營中實施《集團出租物業安全管理規範》和《關於經營性物業日常安全管理手冊》，以加強識別、評估和管理不同運營場所上的重大危險源，從而降低職業安全風險。</p>	<p>為提供員工安全舒適的工作環境，本集團制定了《辦公場所安全管理規定》，規範辦公場所的安全管理及要求。本集團亦為員工提供各項健康與安全培訓，包括開展安全生產和消防安全知識培訓、交通安全培訓、消防技能培訓、火災實景模擬體驗及消防疏散救援演習。</p>

³ 職業衛生「三同時」即為建設項目職業病防護設施必須與主體工程同時設計、同時施工、同時投入生產和使用。

加強安全意識

本集團將安全生產文化建設與員工意識培養作為安全生產管理的重點工作，搭建常態化安全培訓體系，定期舉辦安全工作坊、專業培訓和應急演練，如防汛抗颱、人事安全設備緊急搶修、消防滅火、人員疏散逃生和事故隱患排除等，在全集團上下普及職業健康與安全知識。報告期內，為進一步強化員工安全意識，我們舉辦了安全生產嘉年華暨安全生產知識競賽活動，激發員工學習自主性，變被動接受為主動探索，有力推動集團安全文化氛圍的營造，使安全生產意識深入人心。此外，我們要求所有的安全主要負責人和管理人員需通過安全專項培訓，並考核通過後持證上崗，本年度我們邀請外部專業培訓團隊開展管理層安全專項培訓。

本報告期內，共開展公司級安全培訓2場，累計培訓144人，月度(專項)安全培訓4次，累計培訓約126人，人均安全培訓時數達1.5小時。

案例：

安全生產月 — 消防應急疏散演練

報告期內，公司組織了以「人人講安全、個個會應急 — 暢通生命通道」為主題的消防應急疏散演練。此次演練模擬了辦公樓發生火災的情境，還邀請了專業消防人員進行現場指導，講解滅火器的正確使用方法及初期火災撲救技巧，並組織員工進行實操練習。通過此次演練，員工的安全意識和應急處置能力得到顯著提升，同時也檢驗了公司應急預案的實用性和有效性，為保障員工生命財產安全築牢了防線。



安全生產月 — 消防應急疏散演練

本報告期內，本集團因工傷損失工作日數為413天，過去三年(包括匯報年度)並未發生任何員工因工作關係而死亡的案件。

5.4 綠色供應 同心同行

本集團高度重視與供應商的合作夥伴關係，致力於構建一個合作共贏的供應鏈生態系統。為強化供應鏈可持續性，降低環境和社會風險，我們在供應商全生命週期管理中實施標準化，建立《集團工程供應商管理辦法》，明確供應鏈夥伴在品質、環境、健康與安全、僱傭、商業道德與合規等方面的相關要求，優先選擇在環境保護、社會責任及商業道德方面表現優異的合作夥伴。

我們已制定《招標採購管理制度》、《工程合格供應商管理辦法》、《上實城開設計供應商庫管理制度》及《設計供方庫管理制度》等一系列內部管理政策，進一步加強集團在供應商准入、聘用、審核和評估階段的精細化管理。我們的供應商主要包括建築設計供應商、工程承建商、工程材料設備供應商、工程監理供應商及物業運管顧問等。

供應鏈管理架構

我們通過集團本部與各城際公司的成本合約部、工程管理部執行具體的供應商ESG管理工作。

管理部門	管理職責
<p>集團成本合約部</p> <p>集團工程管理部</p>	<ul style="list-style-type: none"> 編製、修訂及解釋集團供應商管理制度 組織開展集團供應商履約評估工作，並每年出具主要供應商履約評估分析報告，依據評估結果，檢查合格供應商的使用情況 開展定期和專項業務巡查，協助、監督和指導城際公司的合格供應商管理工作
<p>城際公司成本合約部</p> <p>城際公司工程部</p>	<ul style="list-style-type: none"> 編製、修訂及解釋城際公司供應商管理制度 開展供應商准入機制工作，包括信息收集、資質預審、考察評估等內容 組織並匯總項目公司供應商履約評估，提報集團備案 管理並維護所在項目公司的合格供應商

供應鏈管理體系

本集團致力於構建高效透明的供應鏈體系，通過實施分庫機制、優化供應商分類、嚴格的准入標準、全面的評估體系、等級管理和信息化管理，確保每個環節都能滿足公司嚴格的標準，共同推動本集團的可持續發展。

- 供應商分庫機制：建立了準供應商庫、合格供應商庫和不合格供應商庫，每個庫獨立管理但可相互流動，通過流程管控實現。
- 供應商分類優化：根據成本系統的合同類別，引入供方大類標籤維度，分別建立工程施工類、材料設備類和諮詢服務類等專業供應商庫。
- 供應商准入機制：通過多種渠道廣泛收集供應商信息，並進行初審，確保供應商符合項目要求，符合要求的供應商可進入準供應商庫，進一步考察後進入合格供應商庫。
- 供應商綜合評估體系：建立了包括年度評估、履約評估和保修評估在內的綜合評估體系，從多維度設置打分項，如產品品質、工期、服務進度等，評估結果公開發佈。
- 供應商等級管理：在招投標中優先選擇優秀等級的供應商，淘汰不合格供應商。
- 供應商信息化管理體系：利用明源招採系統搭建信息化管理體系，規範供應商各項工作。

6. 誠信合規，穩健發展

本集團秉持「誠信為本，合規為綱」的理念，堅持合規經營，健全廉潔從業體系，鼓勵開拓創新，在業務運營過程中尊重業務所在地的法律法規，並宣導與市場參與者共同維護公平競爭的商業環境。

關鍵議題

- 合規經營
- 商業道德
- 保護知識產權

本章回應SDGs



SDG 16 — 和平、正義與強大機構

倡建和平、包容的社會以促進可持續發展，讓所有人都能訴諸司法，在各級建立有效、負責和包容的機構



SDG 17 — 促進目標實現的夥伴關係

加強執行手段，重振可持續發展全球夥伴關係

6.1 持規穩健 拓業興企

本集團視合規經營為企業穩健發展的基石，致力於透過構建合規框架、健全制度建設與法規指引，實現對業務全流程的風險管控，重點關注反貪腐、反賄賂、數據隱私保護、商業競爭等領域涉及的風險點。

在合規管治架構方面，依據《上市規則》附錄C1中列出的《企業管治守則》要求，本公司採納《董事會多元化政策》，在提名及委任董事會成員時，綜合考慮多項因素，包括但不限於性別、年齡、教育背景、專業經驗、技能和知識、行業經驗、種族及族裔、文化背景以及不時相關之其他因素，務求達致董事會的多元化。

本公司的董事會轄下設審核委員會、薪酬委員會、提名委員會及投資評證委員會，各專門委員會各司其職，有效協助董事會履行職責及監督本集團我們的各項業務運營，並不時關注我們可持續發展範疇的特定事宜及實務。

在制度建設方面，本集團按照聯交所《上市規則》附錄C1中的《企業管治守則》，更新上市公司章程、《審核委員會職權範圍》、《薪酬委員會職權範圍》及《提名委員會職權範圍》，並制定上市公司《董事會議事規則》、《舉報政策》、《反詐騙及反貪污政策》、《董事會提名政策》、《董事薪酬政策》、《股東通訊政策》、《內幕消息披露政策》及《股息政策》，築牢企業風險合規管理根基，保障企業管治流程的透明性與規範性。

同時，我們按照真實可靠的原則，向股東和投資者及時準確披露經營信息，推動完善合規管理體系建設，強化上市公司合規管理。我們每年定期發佈中期及年度業績報告，保障投資者溝通渠道暢通，並在公司網頁持續更新財務信息及分析，及時發佈通知與公告讓投資者了解公司發展情況。

6.2 反腐倡廉 自律廉潔

本集團秉持誠信為本、廉潔自律的商業道德，對賄賂、腐敗、舞弊等行為持「零容忍」立場。我們不斷改進監督機制和政策，確保投訴和舉報渠道暢通，並嚴格執行舉報人保護措施，將反貪腐鬥爭作為常規化管理的重要組成部分。

商業道德管理制度

本集團嚴格遵循《中華人民共和國監察法》、《中華人民共和國反洗錢法》、《中華人民共和國反不正當競爭法》、《中華人民共和國刑法》及《防止賄賂條例》等法律法規，制定《上海實業城市開發集團有限公司廉潔管理制度》、《集團中層以上管理人員和核心關鍵人員廉潔從業負面清單》、《黨風廉政建設和反腐敗工作協調小組工作規則》及《違紀違規違法問題線索內部移送辦法》等防止賄賂、勒索、欺詐、洗黑錢的內部政策，推動監督協同，保障內部監督規範化、體系化，明確廉潔經營的底線與紅線，透過制度的剛性約束，杜絕任何形式的腐敗行為。

舉報與問責

本集團在《員工手冊》中明確全體員工須堅守公司宣導的守法、廉潔、誠實、敬業的職業道德，遵守反腐敗、反賄賂、反壟斷與公平競爭和反洗錢等義務，公開舉報人保護政策及舉報途徑。集團員工、供應商、客戶和其他持份者可以通過電子郵箱、熱線、短信、微信平台、面對面溝通等多樣化舉報渠道，向紀律監察委員會舉報涉嫌違反集團商業道德相關規定的行為及人員。接到舉報後，集團將組建項目小組進行初步調查，如確認屬實，將深入調查並給予涉事人員相應處分，嚴重者將移交司法處理。同時，紀律檢查委員會定期進行核查，確保恪守勤勉廉潔的行為標準。集團承諾對舉報人的信息嚴格保密，確保舉報人免於報復及遭受不公正待遇。

廉潔文化教育

本集團注重內部宣導，開展常態化的商業道德專題活動及培訓。報告期內，集團共開展了1次反腐敗與商業道德方面的培訓，如《國有企業管理人員處分條例》解讀專題講座。並成功開展反貪腐活動3次，累計參與80人次，加強董事及高管、員工及供應商的反商業賄賂反腐敗教育和廉潔文化建設。

案例：

商業道德專題培訓，強化廉潔意識

2024年10月30日，本集團開展《國有企業管理人員處分條例》解讀專題講座，累計參與50人次。



《國有企業管理人員處分條例》解讀專題講座

本報告期內，本集團持續對本集團職能部門和下屬公司代表進行黨風廉政談話。由紀委書記、紀檢負責同事與職能部門和下級企業主要負責人、重要及敏感崗位人員進行廉政談話，已累計談話39人次。

亮點數據

本集團**未發生**違反與賄賂、勒索、欺詐及洗黑錢相關並對本集團有重大影響的法律法規，亦無涉及任何與貪污訴訟有關的案件。

本集團共**158**人簽署了工程招標廉潔承諾書。

6.3 產權保護 創新驅動

保護知識產權就是保護創新。本集團嚴格遵守《中華人民共和國專利法》、《中華人民共和國商標法》、《中華人民共和國著作權法》等法律法規，持續培養員工的知識產權保護及合規意識，以防止企業侵權行為發生，並維護自身合法權益。我們承諾不侵犯任何第三方知識產權或商業秘密。

本集團致力於加強對自身專利、著作權、商標等知識產權的管理，制定《上海實業城市開發集團有限公司法律事務管理制度》，明確法律部於知識產權及重大經營活動方面的管理職責及內容。同時，各部門協同落地知識產權保護工作，由營銷企劃部負責跟蹤商標註冊全流程。我們已在集團建築設計專利、商標註冊等方面的相關合同中列明著作權和使用權，有效保護集團創新研發成果，杜絕侵權行為發生。

7. 社會共建，責任共榮

本集團積極承擔社會責任並致力於用實際行動回饋社會，積極參與公益慈善和鄉村振興，通過支援農村發展和城市社區服務，鼓勵員工積極投身社會公益事業，持續增進民生福祉。

關鍵議題	本章回應SDGs
<ul style="list-style-type: none"> 助力鄉村振興 公益慈善 	<div style="display: flex; flex-direction: column; gap: 10px;"> <div style="display: flex; align-items: center;">  <div style="margin-left: 10px;"> <p>SDG 1 – 無貧窮</p> <p>在全世界消除一切形式的貧困</p> </div> </div> <div style="display: flex; align-items: center;">  <div style="margin-left: 10px;"> <p>SDG 3 – 良好健康與福祉</p> <p>確保健康的生活，促進各年齡段人群的福祉</p> </div> </div> <div style="display: flex; align-items: center;">  <div style="margin-left: 10px;"> <p>SDG 10 – 減少不平等</p> <p>減少國家內部和國家之間的不平等</p> </div> </div> </div>

7.1 鄉村振興 共築美好

在國家全面推進鄉村振興的關鍵時期，2024年，國務院進一步印發了《鄉村全面振興規劃（2024–2027年）》，圍繞「產業、人才、文化、生態、組織」五大振興目標，夯實糧食安全根基、推動農業農村高品質發展。

本集團積極貫徹落實黨的二十大精神及習近平總書記關於深化東西部協作、定點幫扶工作的重要指示精神，按照上實集團黨委的工作部署，秉持初心使命，壓實工作責任，強化組織保障，堅持「黨建引領、優勢互補、資源分享、共同推進」的思路，找準黨建聯建與鄉村振興發展的結合點，以組織共建、資源分享、發展共促為抓手，不斷探索黨建聯建新模式，為鄉村振興「添能蓄勢」，努力構建多方互促共贏的發展局面。

- 產業：我們投資鄉村產業，促進經濟發展，增加農民收入。
- 人才：我們堅持捐助希望小學，鼓勵青少年參與教育。

- 文化：我們支持鄉村文化建設，提升鄉村文化軟實力，促進鄉風文明。
- 生態：我們致力於提升鄉村生態環境，推動綠色發展和生態環保。
- 組織：我們參與鄉村組織建設，加強治理體系，提升治理能力。

案例：



攜手崇明晨光村舉辦「實光」系列主題黨日活動

本集團與崇明晨光村舉辦「實光」系列主題黨日活動，結對共建助推鄉村振興，走出一條村企合作共贏的可持續發展之路，2024年，集團購買「崇明好物」幫扶產品6,420元。此外，我們致力於放大「公益城開」品牌效應，連續28年愛心捐助安徽六安城開希望小學，城開幫困基金累計為數百名生病和困難員工帶來溫暖和關懷，「藍天下的至愛」公益捐款和擁軍優屬專項捐助從未間斷。



黨建共建助力崇明晨光村鄉村振興



集團慰問六安城開希望小學
慈善公益行

7.2 善行責任 社會共益

本集團將參與社會公益事業作為公司的核心價值體系的重要組成部分。作為「城市都市產城融合發展商」，公司始終堅守對公益慈善的承諾，致力於將公益精神與業務實踐相結合，為構建可持續發展的城市環境和改善城市居民生活貢獻力量。在環保、青少年成長、扶困助學、慈善捐助以及鄉村振興等多個領域，上實城開的愛心與擔當均得到了彰顯。

公司的公益慈善活動遵循嚴格的決策程式，確保公益行為的專業性和有效性。黨群辦負責公益項目的策劃和申報，計劃財務部負責公益款項的撥付，確保每一筆捐贈都透明、高效地用於社會公益事業。

本集團積極參與公益慈善活動，連續多年支持安徽六安城開希望小學，並向市慈善基金會、徐匯區擁軍優屬基金會等機構捐款，本年度累計捐贈金額達到人民幣51.55萬元。其中，完成徐匯區擁軍優屬基金會公益捐贈人民幣10萬元、「藍天下的至愛」公益捐贈人民幣20萬元，以及集團下屬世貿商城公司向火焰藍公益基金捐款人民幣5萬元等。此外，我們亦積極與崇明區晨光村黨總支共建美好鄉村，踐行企業社會責任。

展望未來，我們將繼續秉承「回饋社會、傳遞愛心」的城開公益慈善精神，積極履行國企社會責任，營造「人人可慈善、行行能慈善」的社會氛圍，讓愛的種子在更多人心中生根發芽、多姿綻放，持續打造富有愛心的城開公益品牌。

案例：**志願者公益活動**

本集團熱心慈善公益事業，2024年公司志願者人數達300人，公司積極組織志願者為環衛工人送上愛心早餐，走進社區開展助老愛老活動。



集團下屬公司開展暖心公益活動

8. 附錄

ESG關鍵績效

範疇	ESG指標	單位	2024年	2023年
A 環境				
A1 排放物	A1.1 排放物種類及相關排放數據			
	氮氧化物(NO _x)	千克	1,046.56	1,772.44 ⁴
	二氧化硫(SO ₂)	千克	3.09	3.79 ⁴
	顆粒物(PM)	千克	64.15	108.93 ⁴
	A1.2 直接(範圍1)及能源間接(範圍2)溫室氣體排放量及密度			
	二氧化碳排放總量(範疇一、二)	噸二氧化碳當量	34,896.45	33,976.32 ⁴
	二氧化碳排放量(範疇一)	噸二氧化碳當量	4,366.64	5,407.53 ⁴
	二氧化碳排放量(範疇二)	噸二氧化碳當量	30,529.81	28,568.80 ⁴
	二氧化碳排放量(範疇三) ⁵	噸二氧化碳當量	262.91	/ ⁶
	擁有樹木的二氧化碳抵消量	噸二氧化碳當量	-33.95	-25.55
	總量排放密度(範疇一、二)	噸二氧化碳當量 /萬港元收入	0.028	0.043 ⁴
排放密度(範疇一)	噸二氧化碳當量 /萬港元收入	0.0035	0.0068 ⁴	
排放密度(範疇二)	噸二氧化碳當量 /萬港元收入	0.025	0.036 ⁴	

⁴ 數據經過調整以反映實際情況。

⁵ 二氧化碳排放量(範疇三)包括類別6: 商務旅行, 碳排放係數來源於出行服務供應商提供的溫室氣體評估工具。

⁶ 2023年未統計該數據。

範疇	ESG指標	單位	2024年	2023年
	A1.3 所產生有害廢棄物總量及密度			
	有害廢棄物產生量	噸	4.96	10.71
	有害廢棄物回收量	噸	4.95	10.70
	有害廢棄物排放密度	噸／萬港元收入	0.000004	0.000013
	廢燈管			
	產生量	千克	660.50	993.00
	回收量	千克	650.00	993.00
	廢電池			
	產生量	千克	24.17	26.93
	回收量	千克	23.19	25.73
	廢墨水匣			
	產生量	千克	73.80	57.00
	回收量	千克	73.80	57.00
	A1.4 所產生無害廢棄物總量及密度			
	無害廢棄物產生量	噸	1,622.34	1,489.49
	無害廢棄物產生密度	噸／萬港元收入	0.0013	0.0019
	生活垃圾			
	產生量	噸	942.41	989.35
	紙張			
	產生量	噸	154.76	138.25
	回收量	噸	74.80	103.96
	塑膠			
	產生量	噸	22.02	11.31
	回收量	噸	16.02	11.31

範疇	ESG指標	單位	2024年	2023年
	金屬			
	產生量	噸	3.78	8.85
	回收量	噸	3.33	8.85
	廚餘垃圾			
	產生量	噸	499.14	341.55
	回收量	噸	401.20	340.88
	玻璃			
	產生量	噸	0.23	0.19
	回收量	噸	0.23	0.19
	A2 資源使用	A2.1 按類型劃分的直接及／或間接能源總耗量及密度		
能源總耗量		兆瓦時	78,524.86	76,883.54
能耗密度		兆瓦時／萬港元收入	0.063	0.097
直接能源				
直接能源總耗量		兆瓦時	21,568.65	26,717.69 ⁴
柴油		升	4,629.97	13,737.42
汽油		升	85,222.69	93,808.82
乙醇汽油		升	2,995.00	3,196.93
天然氣		立方米	1,918,433.00	2,378,858.50
可再生能源使用量		千瓦時	380,379.22	410,285.00
間接能源				
間接能源總耗量		兆瓦時	56,956.22	50,165.85 ⁴
總用電量		千瓦時	56,721,902.25	49,931,537.84
外購熱力		吉焦	844.00	844.00
A2.2 總耗水量及密度				
總耗水量		噸	208,050.35	183,835.04 ⁴
耗水強度		立方米／萬港元收入	0.17	0.23 ⁴

範疇	ESG指標	單位	2024年	2023年
B. 社會				
B1 僱傭	B1.1 按性別、僱傭類型、年齡組別及地區劃分的僱員總數			
	全體僱員人數	人	745	762
	按性別劃分			
	在職男性員工數	人	430	432
	在職女性員工數	人	315	330
	按僱傭類型劃分			
	在職全職員工數	人	745	762
	兼職員工數	人	0	0
	按年齡組別劃分			
	18-30歲在職員工數	人	66	67
	31-40歲在職員工數	人	344	348
	41-50歲在職員工數	人	177	172
	50-60歲在職員工數	人	158	175
	61歲及以上在職員工數	人	0	0
	按地區劃分(按工作地點)			
	中國大陸員工數	人	735	752
	港澳台員工數	人	10	10
	海外員工數	人	0	0
	按僱員類別劃分			
	高級管理層	人	12	13
中級管理層	人	84	89	
基層員工數	人	649	660	

範疇	ESG指標	單位	2024年	2023年
	B1.2 按性別、年齡組別及地區劃分的僱員流失率²			
	員工流失率	%	2.95	2.23
	按性別劃分			
	男性員工流失率	%	3.95	3.24
	女性員工流失率	%	1.59	0.91
	按年齡組劃分率			
	18-30歲員工流失率	%	0	1.49
	31-40歲員工數流失率	%	2.33	2.59
	41-50歲員工數流失率	%	7.91	1.74
	50-60歲員工數流失率	%	0	2.29
	61歲及以上員工數流失率	%	0	0
	按地區劃分			
	中國大陸員工流失率	%	2.86	1.99
	港澳台員工流失率	%	10.00	20.00
	海外員工流失率	%	0	0

範疇	ESG指標	單位	2024年	2023年	
B2 健康與安全	B2.1過去三年(包括2024年)每年因工亡故的人數及比率				
			2024年	2023年	2022年
	因工亡故的人數	人	0	0	0
	因工亡故的比率	%	0	0	0
	B2.2因工傷損失工作日數				
工傷次數	次	24	/ ⁶		
因工傷損失總日數	天	413	563		
B3 發展與培訓	B3.1按性別及僱員類別劃分的受訓僱員百分比				
	總受訓人數	人	530	537	
	按性別劃分				
	男性員工受訓百分比	%	71.16	71.76	
	女性員工受訓百分比	%	71.11	68.79	
	按僱員類別劃分				
	基層員工受訓百分比	%	91.67	/ ⁶	
	中級管理層受訓百分比	%	95.24	/ ⁶	
	高級管理層受訓百分比	%	67.64	/ ⁶	
	B3.2 按性別及僱員類別劃分僱員受訓平均時數				
全體員工受訓平均時長	小時	7.52	7.88		

範疇	ESG指標	單位	2024年	2023年
	按性別劃分			
	男性員工受訓平均時長	小時	7.83	8.48
	女性員工受訓平均時長	小時	7.11	7.09
	按僱傭類型劃分			
	基層員工受訓平均時長	小時	36.67	/ ⁶
	中級管理層受訓平均時長	小時	12.57	/ ⁶
	高級管理層受訓平均時長	小時	6.33	/ ⁶
B5 供應鏈管理	B5.1按地區劃分的供應商數目			
	供應商總數	個	3,080	2,573
	按地區劃分			
	上海	個	1,580	1,553
	西安	個	530	542
	瀋陽	個	526	230
	北京	個	55	44
	天津	個	140	52
	重慶	個	7	5
	中國其他地區	個	242	146
	其他國家	個	0	1

範疇	ESG指標	單位	2024年	2023年
B6 產品責任	B6.2接獲關於產品及服務的投訴數目			
	接獲投訴總數目	次	213 ⁷	3
	客戶滿意度	%	98.66	98.52
B7 反貪污	B7.1於匯報期內對發行人或其僱員提出已審結的貪污訴訟案件的數目及訴訟結果			
	提出或已審結的貪污訴訟案件	件	0	0
	B7.3 描述向董事及員工提供的反貪污培訓			
	董事及員工接受反貪污培訓總時長	小時	2,338	/ ⁶
B8 社區投資	B8.2在專注範疇所動用資源(如金錢或時間)			
	公益慈善及社區服務總投入(人民幣)	萬元	51.55	52
	志願者人數	人	300	80

《環境、社會及管治報告守則》內容索引

強制披露規定	描述	披露章節或解釋
管治架構	<p>由董事會發出的聲明，當中載有下列內容：</p> <ul style="list-style-type: none"> (i) 披露董事會對環境、社會及管治事宜的監管； (ii) 董事會的環境、社會及管治管理方針及策略，包括評估、優次排列及管理重要的環境、社會及管治相關事宜(包括對發行人業務的風險)的過程；及 (iii) 董事會如何按環境、社會及管治相關目標檢討進度，並解釋它們如何與發行人業務有關連。 	ESG管治及方針
匯報原則	<p>描述或解釋在編備環境、社會及管治報告時如何應用下列匯報原則：</p> <p>重要性：環境、社會及管治報告應披露：(i)識別重要環境、社會及管治因素的過程及選擇這些因素的準則；(ii)如發行人已進行持份者參與，已識別的重要持份者的描述及發行人持份者參與的過程及結果。</p> <p>量化：有關匯報排放量／能源耗用(如適用)所用的標準、方法、假設及／或計算工具的資料，以及所使用的轉換因素的來源應予披露。</p> <p>一致性：發行人應在環境、社會及管治報告中披露統計方法或關鍵績效指標的變更(如有)或任何其他影響有意義比較的相關因素。</p>	關於本報告
匯報範圍	<p>解釋環境、社會及管治報告的匯報範圍，及描述挑選哪些實體或業務納入環境、社會及管治報告的過程。若匯報範圍有所改變，發行人應解釋不同之處及變動原因。</p>	關於本報告

A. 環境

主要範疇、層面、 一般披露及關鍵績效指標	描述	披露章節或解釋
層面A1：排放物		
一般披露	有關廢氣及溫室氣體排放、向水及土地的排污、有害及無 害廢棄物的產生等的： (a) 政策；及 (b) 遵守對發行人有重大影響的相關法律及規例的資料	綠色低碳，和諧共生
關鍵績效指標	A1.1 排放物種類及相關排放數據	附錄ESG關鍵績效
	A1.2 直接（範圍1）及能源間接（範圍2）溫室氣體排放量（以噸計 算）及（如適用）密度（如以每產量單位、每項設施計算）	綠色低碳，和諧共生
	A1.3 所產生有害廢棄物總量（以噸計算）及（如適用）密度（如以 每產量單位、每項設施計算）	附錄ESG關鍵績效
	A1.4 所產生無害廢棄物總量（以噸計算）及（如適用）密度（如以 每產量單位、每項設施計算）	附錄ESG關鍵績效
	A1.5 描述所訂立的排放量目標及為達到這些目標所採取的步驟	綠色低碳，和諧共生
	A1.6 描述處理有害及無害廢棄物的方法，及描述所訂立的減廢 目標及為達到這些目標所採取的步驟	綠色低碳，和諧共生

A. 環境			
主要範疇、層面、 一般披露及關鍵績效指標		描述	披露章節或解釋
層面A2：資源使用			
一般披露		有效使用資源(包括能源、水及其他原材料)的政策	綠色低碳，和諧共生
關鍵績效指標	A2.1	按類型劃分的直接及／或間接能源(如電、氣或油)總耗量(以千個千瓦時計算)及密度(如以每產量單位、每項設施計算)	綠色低碳，和諧共生
	A2.2	總耗水量及密度(如以每產量單位、每項設施計算)	綠色低碳，和諧共生
	A2.3	描述所訂立的能源使用效益目標及為達到這些目標所採取的步驟	綠色低碳，和諧共生的
	A2.4	描述求取適用水源上可有任何問題，以及所訂立的用水效益目標及為達到這些目標所採取的步驟	綠色低碳，和諧共生
	A2.5	製成品所用包裝材料的總量(以噸計算)及(如適用)每生產單位估量	本集團的業務性質並不涉及包裝材料的消耗

A. 環境

主要範疇、層面、 一般披露及關鍵績效指標	描述	披露章節或解釋
層面A3：環境及天然資源		
一般披露	減低發行人對環境及天然資源造成重大影響的政策	綠色低碳，和諧共生
關鍵績效指標	A3.1 描述業務活動對環境及天然資源的重大影響及已採取管理有關影響的行動	綠色低碳，和諧共生
層面A4：氣候變化		
一般披露	識別及應對已經及可能會對發行人產生影響的重大氣候相關事宜的政策	綠色低碳，和諧共生
關鍵績效指標	A4.1 描述已經及可能會對發行人產生影響的重大氣候相關事宜，及應對行動	綠色低碳，和諧共生

B. 社會			
主要範疇、層面、 一般披露及關鍵績效指標		描述	披露章節或解釋
層面B1：僱傭			
一般披露		有關薪酬及解僱、招聘及晉升、工作時數、假期、平等機會、多元化、反歧視以及其他待遇及福利的： (a) 政策；及 (b) 遵守對發行人有重大影響的相關法律及規例的資料	以人為本，共創共贏
關鍵績效指標	B1.1	按性別、僱傭類型、年齡組別及地區劃分的僱員總數	附錄ESG關鍵績效
	B1.2	按性別、年齡組別及地區劃分的僱員流失比率	附錄ESG關鍵績效
層面B2：健康與安全			
一般披露		有關提供安全工作環境及保障僱員避免職業性危害的： (a) 政策；及 (b) 遵守對發行人有重大影響的相關法律及規例的資料	以人為本，共創共贏
關鍵績效指標	B2.1	過去三年(包括匯報年度)每年因工亡故的人數及比率	以人為本，共創共贏
	B2.2	因工傷損失工作日數	以人為本，共創共贏
	B2.3	描述所採納的職業健康與安全措施，以及相關執行及監察方法	以人為本，共創共贏

B. 社會

主要範疇、層面、 一般披露及關鍵績效指標	描述	披露章節或解釋
層面B3：發展及培訓		
一般披露	有關提升僱員履行工作職責的知識及技能的政策。描述培訓活動	以人為本，共創共贏
關鍵績效指標	B3.1 按性別及僱員類別(如高級管理層、中級管理層等)劃分的受訓僱員百分比	附錄ESG關鍵績效
	B3.2 按性別及僱員類別劃分，每名僱員完成受訓的平均時數	附錄ESG關鍵績效
層面B4：勞工準則		
一般披露	有關防止童工或強制勞工的： (a) 政策；及 (b) 遵守對發行人有重大影響的相關法律及規例的資料	以人為本，共創共贏
關鍵績效指標	B4.1 描述檢討招聘慣例的措施以避免童工及強制勞工	以人為本，共創共贏
	B4.2 描述在發現違規情況時消除有關情況所採取的步驟	於本報告期內，本集團並沒有發現違規情況
層面B5：供應鏈管理		
一般披露	管理供應鏈的環境及社會風險政策	以人為本，共創共贏
關鍵績效指標	B5.1 按地區劃分的供應商數目	附錄ESG關鍵績效
	B5.2 描述有關聘用供應商的慣例，向其執行有關慣例的供應商數目、以及有關慣例的執行及監察方法	以人為本，共創共贏
	B5.3 描述有關識別供應鏈每個環節的環境及社會風險的慣例，以及相關執行及監察方法	以人為本，共創共贏
	B5.4 描述在揀選供應商時促使多用環保產品及服務的慣例，以及相關執行及監察方法	以人為本，共創共贏

B. 社會		
主要範疇、層面、 一般披露及關鍵績效指標	描述	披露章節或解釋
層面B6：產品責任		
一般披露	有關所提供產品和服務的健康與安全、廣告、標籤及私隱事宜以及補救方法的： (a) 政策；及 (b) 遵守對發行人有重大影響的相關法律及規例的資料	品質服務，引領發展
關鍵績效指標	B6.1 已售或已運送產品總數中因安全與健康理由而須回收的百分比 B6.2 接獲關於產品及服務的投訴數目以及應對方法 B6.3 描述與維護及保障知識產權有關的慣例 B6.4 描述品質檢定過程及產品回收程式 B6.5 描述消費者資料保障及私隱政策，以及相關執行及監察方法	本集團的業務性質並不涉及產品回收 品質服務，引領發展 誠信合規，穩健發展 本集團的業務性質並不涉及產品回收程式 品質服務，引領發展

B. 社會

主要範疇、層面、 一般披露及關鍵績效指標	描述	披露章節或解釋
層面B7：反貪污		
一般披露	有關防止賄賂、勒索、欺詐及洗黑錢的： (a) 政策；及 (b) 遵守對發行人有重大影響的相關法律及規例的資料	誠信合規，穩健發展
關鍵績效指標	B7.1 於匯報期內對發行人或其僱員提出並已審結的貪污訴訟案件的數目及訴訟結果	誠信合規，穩健發展
	B7.2 描述防範措施及舉報程式，以及相關執行及監察方法	誠信合規，穩健發展
	B7.3 描述向董事及員工提供的反貪污培訓	誠信合規，穩健發展
層面B8：社區投資		
一般披露	有關以社區參與來了解運營所在社區需要和確保其業務活動會考慮社區利益的政策	社會共建，責任共榮
關鍵績效指標	B8.1 專注貢獻範疇(如教育、環境事宜、勞工需求、健康、文化、體育)	社會共建，責任共榮
	B8.2 在專注範疇所動用資源(如金錢或時間)	社會共建，責任共榮



www.siud.com

微信公眾號

上海實業城市開發集團有限公司

SHANGHAI INDUSTRIAL URBAN DEVELOPMENT GROUP LIMITED

香港辦公室

地址：香港中環皇后大道中 5 號
衡怡大廈 11 樓

電話：+852 2544 8000
傳真：+852 2544 8004

一般查詢：info@siud.com
投資者查詢：ir@siud.com

上海辦公室

地址：上海市徐匯區龍騰大道 2763 號 5 號樓

電話：+86 021 6447 2222
傳真：+86 021 6448 2699

網址：www.siud.com
微博：weibo.com/siud